

Estimación de la inversión de Euskadi en I+D para 2022

Marzo de 2022



EUSKO JAURLARITZA
GOBIERNO VASCO

 **innobasque**

Berrikuntzaren Euskal Agentzia
Agencia Vasca de la Innovación

Antecedentes

La Agencia Vasca de la Innovación, Innobasque, desde su función de evaluación encomendada en el Plan de Ciencia, Tecnología e Innovación, desarrolló en 2019 una herramienta estadística que estima la inversión en I+D de Euskadi de manera adelantada para ayudar a orientar las políticas de innovación del territorio.

Esta herramienta se basa en un modelo estadístico que toma como referencia, por un lado, los presupuestos vascos en I+D y la previsión de evolución del Producto Interior Bruto (PIB) del Departamento de Economía y Hacienda del Gobierno Vasco; y, por otro, la correlación de estas variables con la I+D empresarial. Esta última estimación se ajusta con las previsiones de un panel de 12 empresas tractoras de la I+D vasca, todas ellas socias de la Agencia Vasca de la Innovación, que representan alrededor de un 40% de la financiación empresarial a la I+D.

El modelo fue contrastado con Eustat, el Instituto Vasco de Estadística, y con Orkestra, el Instituto Vasco de Competitividad; y en su diseño colaboró la Dirección de Economía y Planificación del Departamento de Economía y Hacienda del Gobierno Vasco. A lo largo de cuatro ejercicios, el margen de error de las estimaciones frente a los valores finales registrados solo ha superado el 1% en 2020 debido a la irrupción de la pandemia.

En esta cuarta edición estimamos la inversión para 2022. Para ello, tomamos como base los últimos datos estadísticos de 2020 (publicados en noviembre de 2021), y realizamos una estimación de los datos 2021.

La inversión de Euskadi en I+D crecerá un 5,2% en 2022

	2020 real	2021 estimado	2022 estimado
Inversión en I+D (millones de €)	1.490 M€	1.556 M€	1.637 M€
Variación interanual (porcentaje)	+0,6%	+4,4%	+5,2%

La inversión de las empresas y las administraciones públicas impulsará el crecimiento de la I+D en 2022

	TOTAL	Empresas	AAPP	Internacional	Otras fuentes
Inversión en I+D 2022 (millones de €)	1.637 M€	881 M€	567 M€	146 M€	43 M€
Variación interanual (porcentaje)	+5,2%	+4,3%	+6,3%	+7,4%	+2,0%

En 2022 la inversión de Euskadi en I+D ascenderá a 1.637 millones de euros, y crecerá un 5,2% respecto a 2021. Concretamente:

- 881 millones de euros procederán de las empresas vascas, cuya inversión se estima que crecerá un 4,3%.
- 567 millones de euros procederán de las Administraciones Públicas (Gobierno Vasco, Diputaciones Forales y Administración General del Estado), cuya inversión crecerá un 6,3% impulsado, principalmente, por el esfuerzo del Gobierno Vasco, con su incremento del 10% en los presupuestos de I+D. Es importante destacar que los fondos de NextGenerationEU que gestiona la Administración General del Estado, empezarán a ejecutarse previsiblemente en el último semestre de 2022, debido a los retrasos en las convocatorias.
- El resto de la inversión procederá de la financiación internacional, que crecerá gracias al nuevo Programa Marco Horizonte Europa, así como de otras fuentes como los fondos de las universidades o las donaciones de entidades sin ánimo de lucro.

En las páginas siguientes se detallan las estimaciones en las que se basa el cálculo de cada fuente de financiación de 2022, así como los datos estimados para 2021 necesarios para ello.

Las empresas aumentarán un 4,3% su financiación dedicada a la I+D en 2022

Se estima que las empresas reforzarán las inversiones en I+D con un crecimiento del 4,3% en 2022. En consecuencia, se estima un volumen de 881 millones de euros de inversión en 2022, el máximo histórico de financiación empresarial en Euskadi.

	2020 real	2021 estimado	2022 estimado
Financiación empresarial I+D (millones de €)	813 M€	845 M€	881 M€
Variación interanual (porcentaje)	+1,8%	+4,0%	+4,3%

La **financiación empresarial a la I+D** se corresponde con la financiación que las empresas destinan a la I+D. Se trata de compañías, fundamentalmente privadas, de cualquier tamaño y sector de actividad (industria, servicios, etc.). Incluye:

- Los fondos propios que las empresas destinan a financiar su actividad interna de I+D (gasto de personal, etc.);
- La subcontratación de servicios de I+D (I+D bajo contrato) a terceras entidades como, por ejemplo, los centros tecnológicos, las universidades u otras empresas.

El aumento de la financiación pública se acelerará en 2022 gracias principalmente al Gobierno Vasco

El aumento de la financiación pública a la I+D se acelerará con un crecimiento del 6,3% en 2022. Este crecimiento será impulsado principalmente por el Gobierno Vasco, que aumentará los presupuestos a la I+D un 10%.

En cuanto a los fondos de NextGenerationEU que canalizará la Administración General del Estado, se espera que llegarán a partir de la segunda mitad del año, debido al retraso de las correspondientes convocatorias. Su volumen se ha calculado teniendo en cuenta el peso económico de Euskadi en el Estado (5,98%) y el peso de las partidas a la I+D en los fondos recibidos por Euskadi hasta la fecha (4,16%).

	2020 real	2021 estimado	2022 estimado
Financiación pública I+D (millones de €)	510 M€	533 M€	567 M€
Variación interanual (porcentaje)	+1,8%	+4,6%	+6,3%

La **financiación pública a la I+D** se refiere a los fondos que las siguientes Administraciones Públicas destinan a la I+D:

- El Gobierno Vasco (Departamento de Desarrollo Económico, Sostenibilidad y Medio Ambiente; Departamento de Educación; Departamento de Salud; etc.).
- Las Diputaciones Forales y otras administraciones locales.
- La Administración General del Estado, que será la que canalice el grueso de los fondos de NextGenerationEU.

Estos fondos incluyen:

- las subvenciones concedidas a empresas, centros tecnológicos, etc. para la realización de actividades de I+D;
- los sueldos y salarios del personal dedicado a la I+D¹ de universidades y hospitales públicos;
- los fondos propios que las Administraciones Públicas destinan a financiar su actividad interna de I+D;
- y la subcontratación de servicios de I+D (I+D bajo contrato) a terceras entidades.

¹ Se contabiliza la parte proporcional del coste que el personal docente investigador y el médico dedica a la I+D, así como la totalidad del coste del personal investigador.

Fuente: Elaboración propia a partir de datos de Eustat y del Departamento de Economía y Hacienda.

La financiación internacional volverá a crecer en 2022

Se estima que la financiación internacional vuelva a la senda del crecimiento en 2021 y 2022, gracias al nuevo Programa Marco Horizonte Europa. En cuanto al resto de fondos, estos también volverán a crecer con porcentajes similares a los del periodo anterior a la irrupción de la pandemia.

		2020 real	2021 estimado	2022 estimado
Financiación internacional para la I+D	IMPORTE (millones de €)	126 M€	136 M€	146 M€
	VARIACIÓN INTERANUAL	-1,9%	+7,9%	+7,4%
Otras fuentes para la I+D	IMPORTE (millones de €)	42 M€	42 M€	43 M€
	VARIACIÓN INTERANUAL	-22,2%	+0,6%	+2,0%

La **financiación internacional a la I+D** se corresponde con la financiación, tanto pública (Comisión Europea, etc.) como privada (compañías extranjeras, etc.), que entidades ubicadas en el exterior destinan a la I+D desarrollada en Euskadi.

Estos fondos incluyen:

- las subvenciones concedidas por organismos públicos supranacionales (p. ej., la Comisión Europea a través del Programa Marco) u otros organismos extranjeros para la realización de actividades de I+D en el territorio;
- y la subcontratación de servicios de I+D (I+D bajo contrato) por parte de entidades extranjeras, principalmente empresas privadas, para la realización de actividades de I+D en el territorio. Estas pueden ser compañías matrices extranjeras que financian la I+D realizada por sus subsidiarias locales.

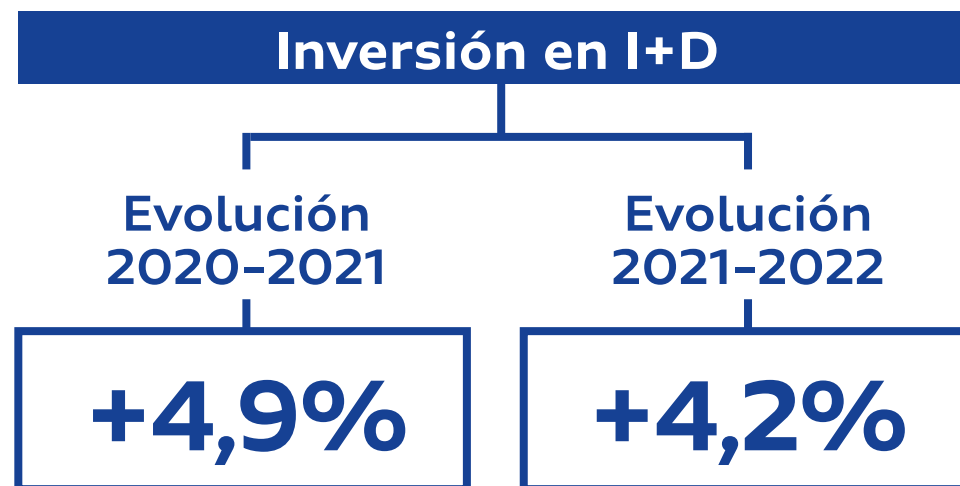
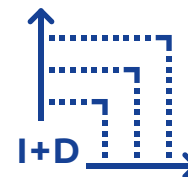
La **financiación de otras fuentes** incluye los fondos procedentes de la Enseñanza Superior (fondos propios y subcontrataciones de las universidades públicas y privadas, de los centros de investigación adscritos a ellas y de los centros de FP superior) y de las Instituciones Privadas Sin Fines de Lucro (p. ej., donaciones de fundaciones).

Panel de empresas tractoras

La estimación de la inversión privada en I+D se ajusta con los datos recogidos de un panel de 12 empresas tractoras de la I+D vasca, todas ellas socias de la Agencia Vasca de la Innovación, que representan alrededor del 40% de la financiación empresarial de Euskadi a la I+D.



40% de la I+D empresarial
Amplia representación sectorial:
 metal, energía, transporte
 y farmacéutica.



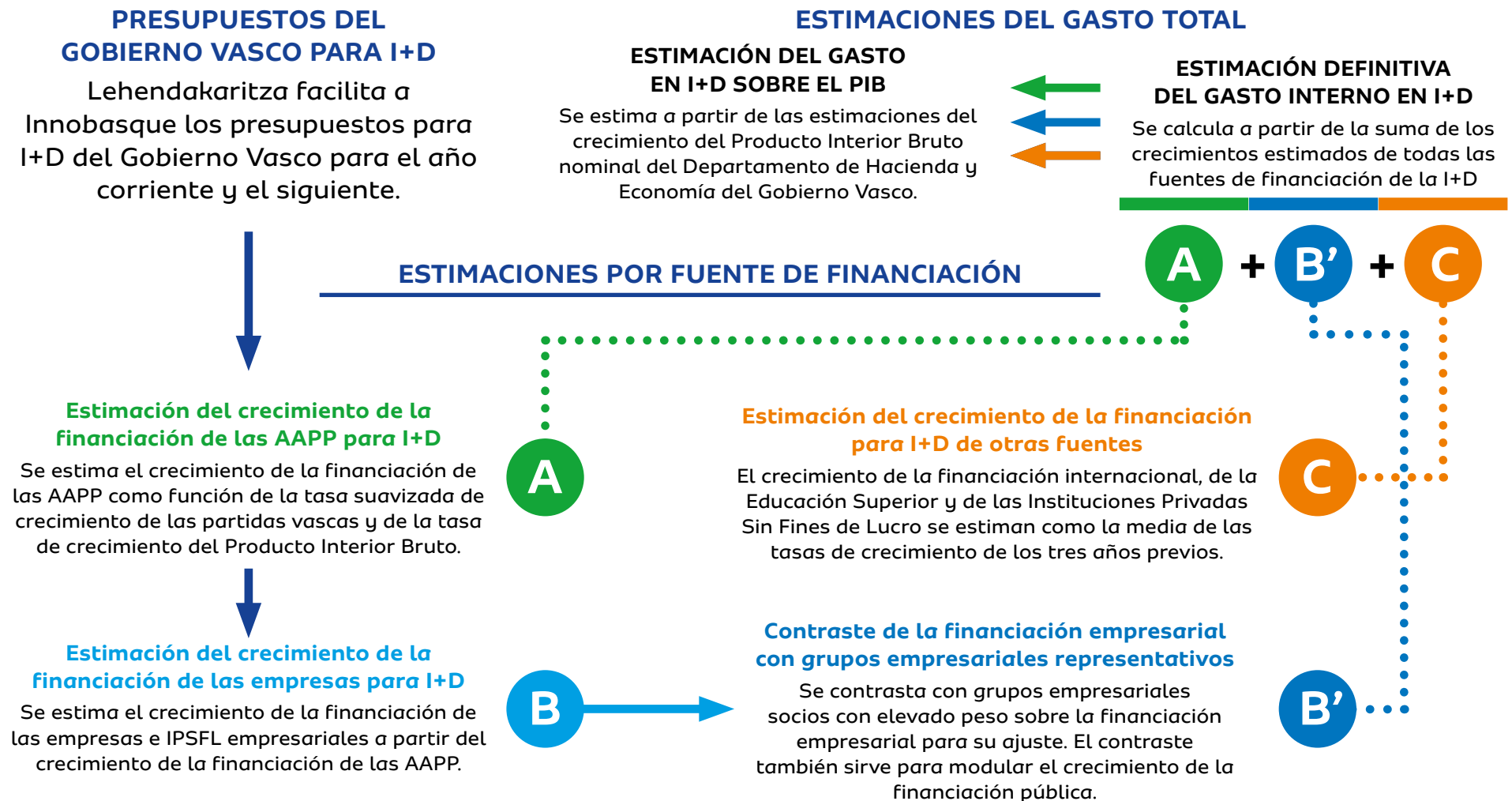
The background features a solid blue color with a series of white, thin, wavy lines that create a sense of motion and depth. These lines are layered and curve across the page, primarily concentrated in the lower half, while the upper half is mostly clear blue.

ANEXO

ANEXO

Explicación del modelo de estimación

El modelo de Innobasque parte de los presupuestos vascos para I+D para estimar el crecimiento de la financiación empresarial y, después, el gasto interno en I+D de Euskadi en el año corriente y el siguiente. El modelo es fruto de los análisis de correlación y causalidad realizados



ANEXO

Solidez del modelo

El modelo es una herramienta eficaz que ha demostrado su validez

	2018	2019	2020
Dato estimado (millones de €)	1.434 M€	1.496 M€	1.543 M€
Dato real (millones de €)	1.423 M€	1.481 M€	1.490 M€
Error de estimación (porcentaje)	+0,8%	+1,0%	+3,6%



Año de irrupción
de la pandemia



Berrikuntzaren Euskal Agentzia
Agencia Vasca de la Innovación

Bizkaiko Zientzia eta Teknologia Parkea
Laida Bidea, 203 | 48170 Zamudio

T. +34 944 209 488 | innobasque@innobasque.eus

www.innobasque.eus